

ESCUELA DE EDUCACIÓN SECUNDARIA TÉCNICA N°1

ASIGNATURA: LABORATORIO DE SISTEMAS OPERATIVOS

TEMA TRANSFERENCIA DE ARCHIVOS

Hacer una lectura del documento y luego realizar los ejercicios que están al final del mismo, luego sacar una foto al trabajo y entregar por Classroom o al siguiente correo: carignanidario@gmail.com. Saludos



PREPARAR LA TRANSFERENCIA DE ARCHIVOS EN WINDOWS

ANTES DE COMENZAR CON EL PROCESO DE TRANSFERENCIA DE ARCHIVOS, NECESITAREMOS REALIZAR ALGUNOS PASOS PREVIOS PARA GARANTIZAR EL ÉXITO DE NUESTRA EMPRESA. EN ESTA OPORTUNIDAD VEREMOS LAS ALTERNATIVAS AL MOMENTO DE CONECTAR DOS COMPUTADORAS, EN QUÉ CASOS PODEMOS USAR WINDOWS EASY TRANSFER, Y LAS CARPETAS Y ARCHIVOS QUE DEBEMOS TENER EN CUENTA EN EL PROCESO DE CAPTURA DE DATOS.

La herramienta de transferencia incluida en Windows es muy fácil de usar. Gracias a su diseño tipo asistente paso a paso, nos servirá de guía en el proceso de copiar los archivos y configuraciones de nuestra PC. Pero esta herramienta no es perfecta y, si bien nos ayuda mucho en el proceso, no lo automatiza totalmente. Antes de empezar, nos conviene tener en cuenta algunos detalles.

Organización de los archivos

En forma predeterminada, Windows trae una serie de carpetas pensadas para la organización de nuestros archivos. Tenemos carpetas como **Mis documentos**, **Mis videos**, **Mi música** y **Mis imágenes**, entre otras. Estas carpetas no solo nos hacen más fácil la búsqueda de los datos guardados en la PC, sino que además resultan muy útiles en ocasiones como la que tratamos en este fascículo. Todos los programas de asistencia en la transferencia de archivos y configuraciones—y sobre todo Windows Easy Transfer—buscan en estas carpetas los datos por copiar. Si tenemos la costumbre de descargar o copiar todos los documentos en cualquier lugar del disco duro o en el escritorio de la PC, el trabajo de transferencia resultará mucho más complicado, pues difícilmente podremos en-

contrar todos los datos que no estén organizados. Una excepción a este problema es cuando no usamos las carpetas predeterminadas de Windows pero somos organizados a nuestro modo, por ejemplo, si usamos un segundo disco o partición en nuestra computadora.

Buscar documentos

Antes de comenzar con el proceso de migración, podemos recurrir al buscador de Windows para organizar nuestros documentos. Lo que debemos hacer es buscar archivos por extensión y luego moverlos a las carpetas predeterminadas de Windows. Esto lo hacemos usando el asterisco a manera de comodín para el nombre del archivo. En Windows XP, vamos a **Inicio** y elegimos la opción **Buscar**. En el cuadro de búsqueda, escribimos ***.doc** para traer todos los documentos de Word. En Windows Vista, simplemente debemos escribir el mismo texto en el cuadro de búsqueda rápida del menú **Inicio**. Con el mismo método podemos buscar planillas de Excel (XLS o XLSX), presentaciones de PowerPoint (PPT o PPTX), imágenes y fotografías (JPG), películas y videos (MOV, AVI, MPG, MKV, 3GP), música (MP3, WMA, AAC) y cualquier otro tipo de archivo que sepamos que puede haber en nuestra PC.



En forma predeterminada, el sistema operativo organiza nuestros archivos usando carpetas para documentos, imágenes, música, videos y otros archivos comunes.



Guía visual



Windows Easy Transfer resulta especialmente útil en diversas situaciones que veremos a continuación.

Reinstalar Windows

Muchas veces, luego de un período prolongado de uso, nuestro sistema operativo se vuelve lento e inestable. En ese momento se requiere una total reinstalación de Windows. Es decir, deberemos borrar del disco duro de nuestra PC el sistema operativo existente y proceder a copiarlo de nuevo. Al borrar los archivos de instalación de Windows, también borraremos nuestra configuración personal y documentos. Es por eso que resulta muy útil recurrir a Windows Easy Transfer.

Antes de borrar el sistema operativo, ejecutamos Windows Easy Transfer y guardamos en un lugar seguro todos los datos personales que deseamos conservar. Luego de reinstalar el sistema operativo, volvemos a utilizar esta herramienta de Windows para restaurar las configuraciones previamente capturadas y guardadas.

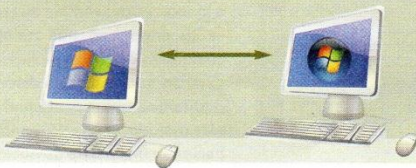
En este caso, contamos con la herramienta ya integrada en Windows Vista. Pero si el sistema operativo es Windows XP, deberemos descargarla e instalarla antes de realizar el proceso de borrado.



Migrar de Windows XP a Windows Vista

Esta es la principal razón para utilizar Windows Easy Transfer. Seguramente, en nuestra versión actual del sistema operativo contamos con una configuración personal que no queremos perder. Windows Easy Transfer se encarga de guardar, transferir y aplicar los siguientes componentes de Windows XP:

- Cuentas de usuario.
- Archivos y carpetas.
- Configuración, contactos y mensajes de correo electrónico.
- Fotos, música y videos.
- Configuración de Windows.
- Configuración y archivos de datos de programas.
- Configuración de Internet.



Resguardo de datos

El proceso de transferencia de configuraciones se divide en dos partes. Primero debemos capturar y guardar los datos de la computadora de origen (o del sistema operativo de origen) y luego aplicar esos datos y configuraciones en la nueva PC. Pero no necesariamente las dos partes del proceso deben realizarse una a continuación de la otra en forma inmediata. Podemos capturar los datos de la PC, guardarlos en un medio extraíble y, si algún día nuestra computadora presenta una falla y es necesario reinstalar, entonces podemos aplicar las configuraciones almacenadas.



Llevar nuestra configuración de una computadora a otra

Otro de los usos importantes de Windows Easy Transfer es llevar la configuración de una PC a otra. Por ejemplo, para trasladar la configuración de la PC de casa a la oficina o de una computadora antigua a una nueva (aunque este último caso también podría considerarse una actualización del sistema operativo). Es la manera más simple de tener, en dos computadoras distintas, el mismo perfil de usuario, las mismas configuraciones de programas, los mismos accesorios del sistema operativo, y sincronizar correos y contactos.

Es importante destacar que, de ningún modo, Windows Easy Transfer copia programas instalados en nuestra PC; solo sus configuraciones personalizadas si es que así lo indicamos en el asistente. Por ejemplo, si tenemos instalado Office 2007 en Windows XP, Windows Easy Transfer puede copiar plantillas, configuraciones de idioma y diccionarios, correos guardados de Outlook, entre otros datos. Pero, en la PC con Windows Vista, primero deberemos instalar Office y luego podremos aplicar las configuraciones que Easy Transfer almacenó para este programa.

Windows Easy Transfer es una de las herramientas integradas en Windows Vista pero, para poder usarla en Windows XP, previamente deberemos descargarla desde el sitio web de Microsoft: <http://www.microsoft.com/downloads/details.aspx?familyid=2b6f1631-973a-45c7-a4ec-4928fa173266&displaylang=es> (encontraremos el link en el sitio web exclusivo para lectores).



Consejos

Para conectar un segundo disco duro en la nueva computadora, necesitaremos que al menos un terminal IDE o SATA esté libre. Si no es así, podemos desconectar alguna unidad óptica (CD o DVD) y utilizar este cable para conectar el disco. Además, tendremos que conectar un cable de alimentación. Esto último no representa inconveniente, pues la mayoría de las fuentes actuales disponen de varios cables, incluso más de los necesarios en una PC normal. El tercer elemento para tener en cuenta –quizás el más complicado para los usuarios inexpertos– es la configuración del disco a través de jumpers. Cada cable IDE cuenta con dos terminales, es decir, se pueden conectar dos unidades en un solo cable, pero una de ellas debe ser **master** y la otra **slave**. Por lo tanto, si conectamos un segundo disco usando el mismo cable IDE que el utilizado por el disco existente en nuestra PC, habrá que modificar los jumpers del segundo disco y configurarlo como **slave**. Esta configuración varía en cada disco duro y siempre viene especificada en su parte superior. Otro punto para tener en cuenta es la configuración del disco principal como unidad de arranque.

Medios para transferir datos

Si tenemos la posibilidad de conectar ambos equipos en red, se simplifican un poco las cosas, pues en este caso la transferencia es directa. Incluso esta opción es la más aconsejable si la antigua PC va a permanecer en nuestro dominio, pues la red quedará montada en forma definitiva para otros usos (jugar en red, compartir recursos, etc.). También podemos hacerlo utilizando una conexión directa, mediante un cable especial denominado **nullmodem**. Existen del tipo paralelo, serie y USB.

Es posible utilizar medios de almacenamiento como CD-ROM, DVD-ROM, memorias flash o discos duros portátiles. Y, si no contamos con ninguno de estos medios, la última alternativa sería trasladar físicamente el disco duro de la máquina antigua y conectarlo a la nueva.

La red

Este es el método más conveniente y la alternativa ideal por eficacia y costo. Se trata de una red con cable UTP a través de dos placas de red Ethernet y, opcionalmente, un concentrador.

La mayoría de las computadoras actuales cuentan con la placa de red integrada, incluso los modelos más económicos. Y, como vimos en el fascículo N.º 13 de nuestra colección, es muy fácil crear una red hogareña. Hay que tener en cuenta que, si decidimos conectar las computadoras en forma directa, tendrá que ser utilizando un cable "cruzado". Distinto sería el caso de una conexión en la que se utilizara un concentrador,



Una forma de conectar las dos computadoras sería utilizar un cable nullmodem. El más eficaz es el que cuenta con conexión USB.

pues necesitaríamos dos cables directos y conectar ambas PC al dispositivo encargado del enrutamiento.

Obviamente, cualquier otra alternativa en cuanto a conexiones de red es válida. Por ejemplo, una red inalámbrica o conexiones más antiguas (como el cable coaxial) pueden ser útiles.

Conexión directa por cable

Aquí una computadora trabaja como servidor y otra como terminal o esclavo, es decir que la comunicación es unidireccional: la PC esclava puede acceder al servidor, pero no en sentido inverso. Existen diversos tipos de cables para esta conexión; todos son conocidos como **cables nullmodem** y son bastante económicos. Los más comunes son los cables paralelo, serie y USB, cada uno con un tipo de conexión y velocidad de transferencia diferente, pero con la misma configuración. El modelo más reciente en esta clase de cables es el USB, que es el más rápido, incluso en máquinas con USB 1.1.

Medios de almacenamiento

Utilizando algún medio de grabación físico, como CD-ROM, DVD-ROM, memorias flash o discos portátiles, podemos trasladar la información de una PC a la otra. La desventaja de este método es lo engorroso que resulta utilizar cualquiera de estos medios y la fragilidad de todos ellos; como ventaja, podríamos mencionar que, utilizando este método, al mismo tiempo estamos haciendo un backup de nuestros datos.





Guía visual

En caso de que nos resulte imposible realizar una conexión entre equipos, para llevar los datos de una PC a otra podemos usar diversos medios de almacenamiento extraíbles. En esta guía visual veremos algunos de los más populares, sus características particulares, ventajas y desventajas en cada caso y cuál resulta más conveniente según el tipo de datos que deseamos transferir.

CD-ROM, DVD-ROM

En este caso tenemos un medio que se ha estandarizado al punto de que son muy pocos los usuarios que no disponen de una grabadora de CD-ROM o DVD-ROM. Si a esto le sumamos que el DVD es uno de los medios con mejor relación costo/capacidad, diríamos que es la opción ideal. La principal desventaja de estos medios es su fragilidad. Si no tenemos cuidado, fácilmente puede rayarse su superficie, lo que imposibilita la lectura de los datos grabados. Además, a menos que utilicemos CD o DVD regrabables, una vez que el medio está grabado no puede ser actualizado, lo que sí es posible con cualquiera de los otros sistemas de almacenamiento que vemos en esta página.



Disco duro portátil

Este tipo de medio de almacenamiento se caracteriza por ofrecer capacidades similares a las de los discos duros internos de nuestra PC, pero se conecta usando el puerto USB. Es una alternativa muy similar a las memorias flash, solo que tiene una capacidad mucho mayor y, también, un mayor tamaño y peso. Otra característica de este medio es que, dado que el disco funciona igual que los discos duros de la PC —es decir, con un sistema mecánico-magnético—, consume más energía y muchas veces necesita una conexión adicional a una fuente eléctrica externa. Además, el sistema de cabezales y discos mecánicos es mucho más frágil que el sistema de almacenamiento sólido de las memorias flash.

También podemos encontrar *cases* o *enclosures* para discos IDE o SATA estándares. Se trata de cajas que permiten la conexión de un disco duro común a través del puerto USB de la PC. Esta es una buena forma de conectar el viejo disco duro de la PC de origen en la nueva computadora.



Memorias USB

Las memorias flash, pendrives o memorias USB son una de las mejores opciones para la transferencia de datos. Su capacidad actual ronda los 10 GB, se conectan fácilmente usando cualquiera de los puertos USB disponibles y son detectados por el sistema operativo como una unidad de disco más, lo que facilita la copia de archivos. Además, son cada vez más económicas y pequeñas, y ofrecen gran resistencia a golpes, caídas y cualquier maltrato que

puedan sufrir cuando las llevamos de una PC a otra para la transferencia de los datos.

Por tratarse de un medio de almacenamiento de acceso aleatorio, los datos capturados pueden actualizarse fácilmente en caso de que la configuración de la PC original cambie. Esto es una ventaja, pero también puede ser un problema, pues fácilmente podemos borrar por error la configuración guardada.



Para saber más

Además de las opciones de almacenamiento vistas aquí, existen otras igualmente válidas pero no tan populares. En primer lugar, tenemos los discos ZIP. Estos se utilizaban antiguamente. Se trata de discos magnéticos similares a un disquete, pero con capacidad muy superior (hay discos ZIP de hasta 750 MB). Este tipo de discos ya no se utilizan, pero pueden encontrarse aún en algunas computadoras de uso profesional. Otra alternativa son las unidades de cinta. Estas se emplean para tareas de resguardo en el ámbito profesional y ofrecen gran capacidad: existen cintas de hasta cuatro

terabytes (cuatro mil gigabytes). Sus principales desventajas son que no se consiguen fácilmente, son costosas y los datos se almacenan en forma secuencial, lo que fuerza a leer toda la cinta para obtener un dato ubicado en cualquier punto de ella.

Similares a las memorias USB, tenemos las memorias flash, utilizadas en cámaras digitales, en teléfonos celulares y en otros dispositivos portátiles. Podemos adquirir un lector de memorias, que se conecta al puerto USB, y usar este medio de almacenamiento para transportar los datos.



Para saber más

El menú **Inicio** de Windows es otro aspecto de la configuración del sistema operativo que probablemente nos interese conservar. En este menú se encuentran los vínculos a todos los programas instalados en nuestra PC. En Windows XP, esta configuración está en la carpeta **C:\Documents and Settings\Usuario\Menú de Inicio** (o **Start Menu**, según el idioma de Windows). Hay un menú Inicio por cada perfil de usuario y uno general en la carpeta **All Users**. En Vista, la carpeta correspondiente al menú Inicio está en **C:\ProgramData\Microsoft\Windows\Start Menu** y es común para todos los perfiles, aunque utiliza un sistema de permisos para decidir qué programas pueden ser vistos por un usuario y cuáles deben permanecer ocultos. Cabe recordar que, al copiar alguna de estas carpetas, no estamos copiando los programas instalados en la PC, sino simplemente los accesos directos a estos programas. La idea de copiar las carpetas es, en primer lugar, conservar la configuración del menú **Inicio**: por ejemplo, los programas anclados, el orden de los accesos directos y la manera en que están agrupados los vínculos en subcarpetas o submenús. Además, esta copia nos servirá de ayuda-memoria al momento de reinstalar los programas.

Carpetas para copiar

Si bien Windows Easy Transfer se encarga de seleccionar y copiar de manera automática varias carpetas del sistema y documentos del usuario, es mejor realizar un recorrido por las carpetas que debemos tener en cuenta antes de comenzar con el proceso de copiado. Estas carpetas varían según se trate de Windows XP o de Windows Vista o, en el caso de las carpetas de Office, según sea la versión 2003 o la versión 2007. Veremos cada uno de los casos.

Perfiles de usuario

Se denomina **perfil de usuario** al conjunto de configuraciones, archivos, claves de registro y demás datos que solo corresponden a un usuario de la PC y que están asociados a su cuenta de Windows. Según el nivel de seguridad con el que esté configurado Windows, los archivos de cada perfil de usuario solo podrán ser vistos o abiertos por el propietario de dicho perfil.

En Windows XP, el perfil de cada usuario que alguna vez se logueó en una PC se encuentra dentro de la carpeta **Documents and Settings**, en el disco **C** de la computadora. Al abrir esta carpeta, encontraremos otra con el nombre de cada usuario de la PC y, dentro de cada una de esas subcarpetas, los archivos y configuraciones correspondientes a cada perfil. Otra forma de administrar los perfiles es hacer clic con el botón secundario sobre el icono **Mi PC** y elegir la opción **Propiedades**. Del cuadro que se abre, elegimos la pestaña **Opciones avanzadas** y hacemos clic en el botón **Configuración** del recuadro **Perfiles de usuario**. Esto abre un cuadro, donde podemos ver la lista de usuarios que utilizan la PC y el peso de su perfil, y tendremos la opción de eliminar las cuentas que ya no queremos que sean parte de nuestra configuración.

En Windows Vista, el perfil de los usuarios se encuentra en la carpeta **Users** o



La configuración avanzada del sistema nos permite ver todos los perfiles de la PC y el espacio que cada uno ocupa en el disco. Además, podremos eliminar los perfiles innecesarios o que no queremos transferir a la nueva computadora.

Usuarios del disco C. Al igual que en XP, tenemos una carpeta por usuario; dentro de ella se encuentran todas las configuraciones y archivos exclusivos del perfil. Para acceder a la configuración avanzada de los perfiles, debemos hacer clic con el botón secundario sobre el icono **Equipo** y elegir la opción **Propiedades**. En la ventana que se abre, hacemos clic en el vínculo **Configuración avanzada del sistema**, que se encuentra en el panel de tareas, a la izquierda de la pantalla. El cuadro que aparece es muy similar al de Windows XP. En la pestaña **Opciones avanzadas**, tenemos acceso a la configuración de los perfiles de usuario de la PC.

Windows Easy Transfer nos permite elegir los perfiles que nos interesa copiar y se encarga de coleccionar los datos de estas carpetas. La utilidad de acceder a los perfiles usando el explorador de archivos o la configuración avanzada de perfiles es eliminar de estas carpetas los archivos innecesarios y los perfiles completos que ya no se utilicen, pues ocupan espacio innecesario en el proceso de transferencia.



Carpetas de Office

Ya sea en Office 2003 u Office 2007, la carpeta más importante es la que almacena las plantillas. En Windows XP, esta se encuentra en **C:\Documents and Settings\Usuario\Datos de programa\Microsoft\Plantillas**; en Vista, la carpeta está en **C:\Users\Usuario\AppData\Roaming\Microsoft\Plantillas**. Cuando, en cualquier programa de Office, decidimos guardar un documento como plantilla, automáticamente se abren estas carpetas predeterminadas para que guardemos allí nuestro documento base, aunque podemos elegir cualquier otra ubicación del disco duro. Si tenemos la costumbre de guardar plantillas en distintas ubicaciones del disco, fuera de las carpetas estándar, podemos usar el método explicado anteriormente para buscar documentos comunes, pero cambiando las extensiones. Para plantillas de Word, buscaremos *.dot (si usamos Office 2003) o *.dotx (si usamos Office 2007); para Excel, *.xlt o *.xltx; y para PowerPoint, *.ppt o *.pptx.

Archivos de programa

Esta carpeta aloja, en la mayoría de las PC, todos los programas que fueron instalándose en ellas. Si bien es imposible transferir estos programas y llevarlos di-



El programa Ad-Aware, un detector de spyware muy popular, es uno de los tantos que guarda su configuración y sus actualizaciones en la carpeta de instalación dentro de Archivos de programa.

rectamente –pues todos agregan claves en el registro, bibliotecas en diversas carpetas de Windows y otros tantos archivos desparramados por todo el disco–, es buena idea revisar la carpeta para controlar elementos útiles que muchos programas guardan junto con los archivos de la instalación. Por ejemplo, encontraremos configuraciones, plantillas, diccionarios, galerías y bibliotecas, entre otros, que seguramente nos interesará llevarnos en la mudanza.

● El programa **Emule** contiene la carpeta **CONFIG** con todas sus opciones (una característica de este software es su dificultad para configurarlo).

● La mayoría de los programas de dibujo o edición fotográfica (Corel, Photoshop, Paint Shop Pro) almacenan en subcarpetas, dentro de la carpeta de instalación, pinceles, patrones, texturas, etcétera.

● **Ad-aware** guarda la última actualización de su lista de spyware en la carpeta de instalación.

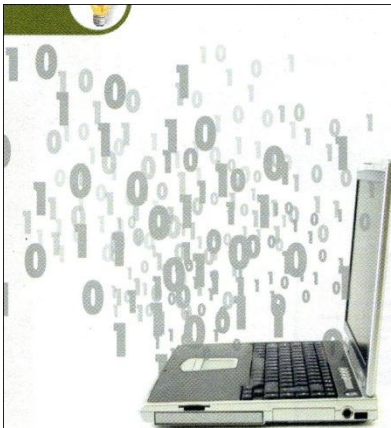
● En el navegador **Opera**, la carpeta predeterminada para todas las descargas se encuentra dentro de la carpeta de instalación, aunque esto puede cambiarse. Lo mismo sucede con otras opciones, como idioma, plug-ins, etcétera.



Consejos

Uno de los grandes problemas al usar herramientas como Windows Easy Transfer u otros programas que realizan el proceso de transferencia de manera automática es el idioma de instalación de Windows y de cada uno de los programas configurados en la PC. Por ejemplo, si usamos Windows en español, la carpeta en la que se guardan en forma predeterminada todos los programas instalados es **C:\Archivos de programa**. En la versión en inglés, esta carpeta se conoce como **Program Files**. El problema se presenta cuando algún programa instalado no detecta correctamente el idioma del sistema operativo y se instala en la carpeta equivocada. Por ejemplo, si tenemos Windows en español, encontraremos pro-

gramas que generan la carpeta **C:\Program Files** y se instalan en ella. Los programas de transferencia no interpretan este tipo de instalaciones erróneas y obvian las carpetas en otro idioma. Lo mismo puede pasar con las carpetas de documentos de Windows XP (llamada **Mis documentos** en español y **My Documents** en inglés), con las que almacenan las configuraciones de los programas instalados (**Datos de programa** en español y **AppData** en inglés) o también con el escritorio (**Escritorio** en español y **Desktop** en inglés). Es importante revisar nuestro disco en busca de dichas carpetas erróneas y verificar su contenido para estar seguros de que no perderemos nada cuando Windows Easy Transfer no copie su contenido.



Para saber más

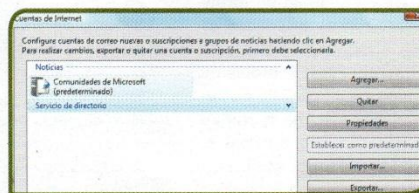
Nuestros mensajes se guardan en una carpeta que podemos configurar. Por lo general, esta se encuentra en **Documents and Settings** o en el perfil del usuario, por lo que, si copiamos la carpeta completa, no tendremos problemas. Sin embargo, es conveniente verificar que los mensajes se guarden allí y copiarlos por separado para estar más tranquilos. Para saber en qué carpeta se almacenan los mensajes, en Outlook Express vamos a **Herramientas/Opciones** y nos dirigimos a la pestaña **Mantenimiento**. Si usamos Windows Mail, debemos ir a **Herramientas/Opciones**, dirigirnos hacia la pestaña **Opciones avanzadas** y, después, presionar el botón **Mantenimiento**. Allí encontraremos un botón denominado **Almacén**, o bien **Carpeta de almacén**. Al presionarlo, obtendremos la carpeta donde se guardan los mensajes y podremos cambiar esta opción según nuestra preferencia.

Correo electrónico

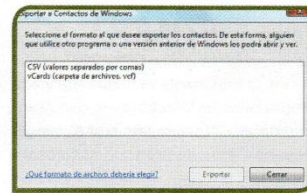
Uno de los elementos que nadie quiere perder cuando hace el paso de una antigua PC a una nueva es la configuración de sus cuentas de correo electrónico. Esto consiste en la configuración de las cuentas, la libreta de direcciones con todos los contactos, las firmas, las reglas de mensaje, las opciones del correo y, por qué no, todos los mensajes. Según el uso que le demos a nuestra PC, la pérdida de cualquiera de estos datos puede ser fatal. Debemos tener en cuenta que, en casi todos los programas de correo, la carpeta de donde se obtienen los datos es la misma en la que se alojarán en la nueva PC. Otro problema radica en las contraseñas: lamentablemente, al copiar las cuentas o identidades de cada programa, no se conservan las contraseñas, por lo que deberemos recordar todas (es muy habitual que, una vez que configuramos nuestros programas para que no vuelvan a pedirnos contraseñas, las olvidemos).

Cuentas

Para resguardar las cuentas configuradas en Outlook Express o Windows Mail, simplemente abrimos el programa, vamos a la opción **Herramientas/Cuentas**, seleccionamos las cuentas que nos interesa conservar y presionamos el botón **Exportar**. Elegimos una carpeta que recordemos luego, y allí se creará un archivo de extensión **.iaf** con los datos de la cuenta. En la nueva PC, accedemos a la misma opción en Outlook, pero presionamos el botón **Importar** y luego buscamos nuestro archivo IAF antes exportado.



Para exportar e importar cuentas –y así poder transferirlas de una PC a otra–, Outlook Express y Windows Mail cuentan con un sencillo asistente.



Los contactos de Outlook y Windows Mail se exportan en un documento estándar.

Contactos

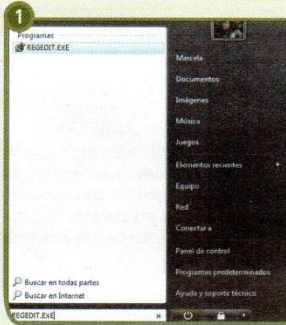
Outlook Express y Windows Mail también disponen de una facilidad que permite importar contactos tras acceder a **Archivo/Importar/Libreta de direcciones** (o **Contactos de Windows**) o **Exportar**, según se trate de la nueva o de la vieja PC. Esta funcionalidad no trabaja correctamente; de hecho, al importar una libreta de direcciones en nuestra nueva PC, es muy probable que se importe de manera desorganizada.

Para solucionar este problema, lo que se debe hacer es copiar la libreta de direcciones manualmente. Para esto vamos a la opción **Buscar/Archivos o carpetas** del menú **Inicio** y ponemos ***.wab** como nombre de archivo. Encontraremos la libreta de direcciones que estamos buscando. Si aparece más de una, elegimos la que corresponda a nuestro usuario (**usuario.wab**) y la copiamos según el medio de transferencia elegida. Cuando estamos en la PC nueva, lo que debemos hacer es buscar la actual libreta de direcciones de Outlook Express o de Windows Mail utilizando la herramienta de búsqueda de Windows (como en el caso anterior) y reemplazarla por la obtenida de nuestra antigua PC.



Paso a paso

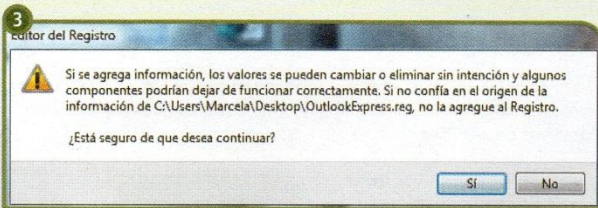
Outlook Express y Windows Mail guardan las firmas, las reglas de correo y otras configuraciones similares en el registro de Windows. Lo que haremos será exportar la clave del registro donde se guarda esta información e importarla luego en nuestra nueva PC.



El primer paso es abrir el editor de registro en la antigua PC. En Windows XP, hacemos clic en **Inicio/Ejecutar**, escribimos **regedit.exe** y presionamos **Aceptar**. En Windows Vista, escribimos **regedit.exe** en el cuadro de búsqueda del menú **Inicio** y presionamos **Enter**.



El editor de registro se parece a un árbol de carpetas. Expandimos hasta quedar posicionados en **Equipo/HKEY_CURRENT_USER/Identities**. Dentro encontraremos una clave alfanumérica que corresponde a nuestra identidad en Outlook Express o en Windows Mail. Nos paramos sobre esa clave y hacemos clic en **Archivo/Exportar**.



En la ventana que se abre, elegimos dónde guardar la clave de registro y luego llevamos este archivo (de extensión **.reg**) a la nueva PC. Hacemos doble clic en él, y Windows nos preguntará si deseamos importar la configuración de registro guardada. Contestamos que sí y tendremos la identidad de Outlook Express o Windows Mail en la nueva computadora.

Consejos

El proceso descrito para poner a resguardo la configuración de identidades de Microsoft Outlook Express o de Windows Mail debe hacerse en la computadora de destino antes de configurar una nueva identidad. En lo posible, incluso antes de abrir alguno de estos programas de correo electrónico. En caso contrario, tendremos más de una identidad configurada: la que creamos al abrir el programa por primera vez y la que importamos desde la antigua PC.

En la guía paso a paso suponemos que Outlook Express o Windows Mail tienen tan solo una identidad configurada. Por eso, debajo de la clave **Identities**, en el editor de registro, hay solamente una clave alfanumérica. Si tenemos configurados varios usuarios de correo electrónico, veremos varias de estas claves y deberemos exportarlas todas usando el método que enseñamos aquí, para luego importarlas en la nueva computadora. Lamentablemente, no existe un método sencillo para diferenciar una identidad de otra en las claves del registro, pues la información se encuentra encriptada para evitar posibles ataques y robos de información importante (tal como la contraseña del correo electrónico). Así que, si nos interesa exportar e importar solo algunas de las identidades configuradas previamente, deberemos eliminar las que no usamos desde Outlook Express o Windows Mail en la antigua PC.



EJERCICIOS DE TRANSFERENCIA DE ARCHIVOS

LLEGÓ EL MOMENTO DE PONER EN PRÁCTICA TODO LO APRENDIDO A LO LARGO DE ESTA LECCIÓN. REALICE LOS EJERCICIOS, BASADOS EN LOS TEMAS PROPUESTOS DURANTE EL FASCÍCULO Y EL CD-ROM, Y EVALÚE LOS CONOCIMIENTOS ADQUIRIDOS.

1. COPIAR ARCHIVOS Y CONFIGURACIONES

>> Trace una línea para unir cada una de las opciones de transferencia de archivos y configuraciones con sus correspondientes características:



MEDIOS DE ALMACENAMIENTO

Este es el método más conveniente y la alternativa ideal por eficacia y costo. Se trata de una conexión con cable UTP a través de dos placas de expansión compatibles y, opcionalmente, un concentrador. La mayoría de las computadoras actuales cuenta con una placa de este tipo integrada, incluso los modelos más económicos.



CONEXIÓN DIRECTA POR CABLE

Aquí, una computadora trabaja como servidor, y otra como terminal o esclavo. Por lo tanto, la comunicación es unidireccional: la PC esclava puede acceder al servidor, pero no en sentido inverso. Existen diversos tipos de cables para esta conexión: cables paralelo, serie y USB.



RED ETHERNET

La desventaja de este método es lo engorroso que resulta utilizar cualquiera de estos medios y la fragilidad de todos ellos. Como ventaja podríamos mencionar que, utilizándolo, al mismo tiempo estamos haciendo un backup de nuestros datos.



2. MEDIOS DE ALMACENAMIENTO

>> Explique las características, ventajas y desventajas del uso de cada uno de estos medios de almacenamiento para el traslado de nuestras configuraciones y archivos de una PC a otra:



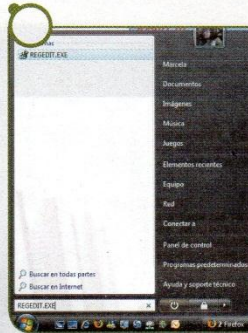


3. COPIAR IDENTIDADES

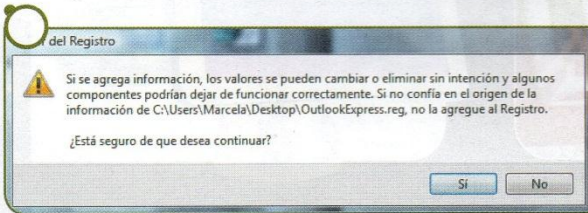
>> Ordene correctamente los pasos necesarios para resguardar las identidades de Outlook Express o de Windows Mail y luego importarlas en la nueva PC:



El editor de registro se asemeja a un árbol de carpetas. Lo expandimos hasta quedar posicionados en la clave **Equipo/HKEY_CURRENT_USER/Identities** y dentro encontramos una clave alfanumérica que corresponde a nuestra identidad de Outlook Express o de Windows Mail. Nos paramos sobre esa clave y hacemos clic en **Archivo/Exportar**.



Abrimos el editor de registro en la antigua PC. En Windows XP, hacemos clic en **Inicio/Ejecutar**, escribimos **regedit.exe** y presionamos **Aceptar**. En Windows Vista, escribimos **regedit.exe** en el cuadro de búsqueda del menú **Inicio** y presionamos la tecla **Enter**.



En la ventana que se abre, elegimos dónde guardar la clave de registro y luego llevamos este archivo a la nueva PC. Hacemos doble clic en él, y Windows nos preguntará si deseamos importar la configuración de registro guardada. Contestamos que sí y tendremos la identidad de Outlook Express o de Windows Mail en la nueva PC.

